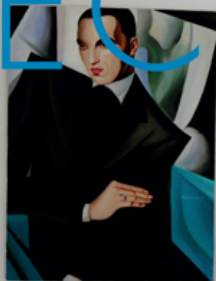


ELLE

VIETNAM

DECORATION

THE
STYLE
GUIDE
FOR
YOUR
HOME
ẤN PHẨM
8.2018



FALL
for HOME

5 NĂM ELLE DECORATION
VIETNAM

DESIGN SCENE

8 CHÂN DUNG
THỤ VỊ CỦA
THIẾT KẾ VIỆT
ĐƯƠNG ĐẠI



**GỐM
LÀI THIÊU**

VỀ ĐẸP
TỪ PHƯƠNG
TỰ HỘI



NHÀ XUẤT BẢN THANH NIÊN
TẬP 2/2018 - NHIỀU TÁC GIẢ

CẦU KỶ Ý NIỆM, giản dị hình dung

THOẠT NHÌN, TƯ DINH MANG TÊN MASSERIA DISO RẤT KHIÊM TỐN VỚI VẼ BỀ NGOÀI CỦA MỘT KHỐI NHÀ CHỮ NHẬT NẪM CUỐI MỘT CON ĐƯỜNG HẸP VÀ DÀI ĐƯỢC CHE BÓNG BỞI NHỮNG HÀNG CÂY SỒI ĐỊA TRUNG HẢI. LỚP SƠN VỮA MÀU ĐỎ GẠCH GIẢN DỊ CÓ VẼ KHÔNG HỨA HẸN MỘT QUÁ KHÚ HAY THỰC TẠI LẦY LÙNG NÀO. DẤU VẬY, CŨNG NHƯ MỖI CÔNG TRÌNH ĐỀU CÓ MỘT CÂU CHUYỆN THÚ VỊ CẦN ĐƯỢC KHÁM PHÁ, CĂN NHÀ NÀY HOÀN TOÀN KHÔNG LÀ NGOẠI LỆ.

Thực hiện **MARTINA HUNGLINGER** Hình ảnh **MADS MOGENSEN** Chuyển ngữ **THÙY DƯƠNG**

HOMES | SALENTO



Được xây dựng từ những năm 30 của thế kỷ trước dưới thời Mussolini, căn nhà thật ra là một xưởng sản xuất thuốc lá với số công nhân đã từng lên đến hàng trăm người. Vào Thế chiến thứ hai, nơi đây trở thành chốn ẩn náu của binh lính Ba Lan và quân khởi nghĩa Ý. Chiến tranh kết thúc, căn nhà biến thành kho chứa lương thực cho một công ty nông nghiệp cho đến tận năm 60 khi được mua lại bởi một chủ sở hữu cá nhân.

Chủ nhân hiện tại của căn nhà là Giovanni Favilli, một nhà ngoại giao Ý đến từ Tuscany và người vợ Việt Nam của ông, cô Zan cùng ba đứa con của họ - Alessandro, Lela và Anna. Khi ấp ủ dự định tìm một căn nhà để làm nơi nghỉ cuối tuần, họ chú ý đến khu vực Salento với phong cảnh đẹp mắt và giá bất động sản dễ chịu hơn vùng Tuscany nổi danh. Duyên cớ tình cờ đã đưa họ đến với căn nhà này, khi đó vẫn là cái vỏ của nhà máy thuốc lá cũ đang được rao bán. Ngay lập tức phải lòng với diện tích quá choáng ngợp của khối nhà và quyết định chọn nơi đây để xây dựng chốn đi về, dấu cho nhiệm kỳ 4-8 năm làm việc của Giovanni đưa ông đến nhiều nơi trên thế giới. Để cải tạo hiện trạng thành một căn nhà ở là dự án không hề đơn giản, nhưng Raffaele Centonze, KTS đảm nhiệm công trình này, đã rất kiên định với quan điểm giữ lại sự giản dị, tinh thần công nghiệp của tòa nhà và đưa vào đó những góc nghỉ thư giãn, với các điểm nhấn đồ trang trí nội thất ẩn tượng. Và chính vì lẽ đó ▶



Ảnh trên Kệ để báo Buk do Rodolfo Bonetto thiết kế cho B-line, điều khác trắng đen do nghệ sĩ Renzo Buttazzo thực hiện



Ảnh trên Phòng khách với trần cao và cách sử dụng đá trong không gian nội thất đem đến cảm giác yên bình và tinh tại; làm nền cho sự nổi bật của những món nội thất chiết



trung giữa thế kỷ 20, cộng hưởng với dân đèn phong cách công nghiệp và chút mộc mạc của quá khứ.

mà khung cấu trúc của căn nhà được giữ nguyên vẹn, thậm chí còn tinh tế nhấn mạnh thêm vẻ đẹp của kiến trúc công nghiệp bằng cách thay những hệ cửa sổ gỗ sồi bằng khung kim loại và kính sắc sảo, hiện đại.

Một trong những thay đổi lớn nhất chính là việc phá bỏ bức tường ở đằng sau để có thể phóng tầm mắt nhìn ra hồ bơi mới được xây dựng cân đối với tỉ lệ căn nhà, tạo nên một trục nối thẳng miên man từ lối đi bên ngoài xuyên thẳng qua căn nhà, nối liền nội thất và ngoại thất trong một ý tứ mạch lạc. Cảm hứng của trục nối này đến từ KTS tài danh Renzo Piano với nguyên lý thiết kế chú trọng những mạch nối ánh sáng trong không

gian để các khu vực được gắn kết với nhau một cách hài hòa, tự nhiên trong một trật tự kín đáo và ý nhị.

Những món nội thất được lựa chọn cho ngôi nhà phảng phất phong cách chiết trung của giai đoạn giữa thế kỷ 20, bao gồm những món đồ gia bảo pha trộn với sự trẻ trung, hiện đại làm điểm nhấn cho khu vực bếp, phòng tắm và đèn trang trí. Tất cả tạo nên cá tính đặc sắc cho căn nhà – nghệ thuật cân bằng tinh tế giữa cũ và mới, giữa sự giản dị của ngoại thất đáng vẻ đồng quê và sự cầu kỳ về ý niệm của nội thất được lựa chọn và sắp đặt thông thái. “Chúng tôi muốn giữ phần hồn của khối kiến trúc hiện hữu, đem nét đương đại vào trong nó nhưng không lãng quên quá khứ đặc sắc của căn nhà” - KTS chia sẻ.



Không gian mở cũng chính là hơi thở chung của toàn bộ công trình với việc phân định ranh giới bằng những đường cong nhẹ nơi mái vòm. Tổng thể của phòng khách gợi liên tưởng đến một quảng trường nhỏ đặc sệt chất Ý.



Ảnh bên Một gian bếp hiện đại được phối ngẫu với chiếc bàn gỗ lớn và ghế dài, tăng thêm vẻ đa dạng cho phong cách bày biện



Ảnh trái Phần vòm trở thành yếu tố trang trí đặc sắc nhất của khối kiến trúc, khiến cho các món nội thất đôi lúc không cần phải quá kêu gọi sự chú ý, như ở phòng ngủ này



Ảnh phải Những món trang trí được thu thập qua nhiều năm tạo nên chiều sâu tâm hồn của không gian



Nằm bao bọc xung quanh không gian phòng khách trung tâm là các “ngôi nhà nhỏ” – chính là phòng ngủ với diện tích, tiện nghi và sự riêng tư đủ đầy. **ED**

Ảnh trên Chiếc ghế đong đưa do Ray and Charles Eames thiết kế nằm trong căn phòng ngủ rộng rãi dành cho hai cô công chúa nhỏ